

İTÜ



İSTANBULTEKNİK ÜNİVERSİTESİ

BİLİŞİM ENSTİTÜSÜ

FAALİYET RAPORU 2016

Ocak 2017

İÇİNDEKİLER

ÜST YÖNETİCİ SUNUŞU	4
I- GENEL BİLGİLER	6
A. MİSYON VE VİZYON	6
B. YETKİ, GÖREV VE SORUMLULUKLAR	6
C. İDAREYE İLİŞKİN BİLGİLER.....	7
1. Fiziksel Yapı	8
2. Örgüt Yapısı.....	9
3. Bilgi ve Teknolojik Kaynaklar	11
4. İnsan Kaynakları	12
5. Sunulan Hizmetler	16
6. Yönetim ve İç Kontrol Sistemi	18
II- AMAÇ VE HEDEFLER.....	19
B. TEMEL POLİTİKALAR VE ÖNCELİKLER.....	19
III-FAALİYETLERE İLİŞKİN BİLGİ VE DEĞERLENDİRMELER.....	19
A. MALİ BİLGİLER.....	19
B. PERFORMANS BİLGİLERİ.....	21
IV-KURUMSAL KABİLİYET VE KAPASİTENİN DEĞERLENDİRİLMESİ.....	25
V- ÖNERİ VE TEDBİRLER.....	25

-İÇ KONTROL GÜVENCE BEYANI

BİRİM YÖNETİCİSİ SUNUŞU

Bilişim Enstitüsü, Bilgi ve İletişim Teknolojileri, Bilgisayar Bilimleri ve Mühendisliği, Hesaplamalı Bilimler ve Mühendislik ve Bilişim Uygulamaları konularında lisansüstü düzeyde eğitim veren ve temel ve uygulamalı araştırmalar yapan bir İTÜ birimidir.

Türk Üniversitelerindeki enstitüler iki grupta ele alınabilir: kayıt ve düzenleme mercii olarak görev yapan, akademik kadrosu olmayan enstitüler ile araştırma ve öğretim işlevlerini birleştiren, kendi kadrosunu oluşturan enstitüler. Bilişim Enstitüsü her iki kategoride de işlev gören bir enstitüdür.

Enstitüde kadrolu olarak 2 profesör, 4 doçent, 7 yardımcı doçent, 8 öğretim görevlisi, 14 araştırma görevlisi ve 2 uzman vardır. Bu araştırma görevlilerinden 10u Enstitü altında görev yapmaktadır. Diğer 4 araştırma görevlisi, Enstitüye bağlı programlarda veya İTÜ'nün diğer birimlerinde görevlendirilmiş durumdadır.

Enstitü bünyesinde aşağıda adları verilmiş olan Ana Bilim Dalları ve Programlar etkinliklerini sürdürmektedir:

1- Bilgisayar Bilimleri Anabilim Dalı Başkanlığı

-Bilgisayar Bilimleri Yüksek Lisans ve Doktora Programı (BBL)

2- Bilişim Uygulamaları Anabilim Dalı Başkanlığı

-Bilişim Uygulamaları Yüksek Lisans Programı (BLU)

-Bilgi Güvenliği Mühendisliği ve Kriptografi Yüksek Lisans ve Doktora Programı

-Bilgi Teknolojileri Tezsiz Yüksek Lisans Programı (BTE)

-Coğrafi Bilgi Teknolojileri Tezsiz Yüksek Lisans Programı (CBT)

- İnşaat Yönetiminde Bilişim (Information Technologies in Construction Management) ikinci öğretim tezsiz yüksek lisans programı (İYB)

3- Hesaplamalı Bilim ve Mühendislik Anabilim Dalı Başkanlığı

-Hesaplamalı Bilim ve Mühendislik Yüksek Lisans ve Doktora Programı (HBM)

4- İletişim Sistemleri Anabilim Dalı Başkanlığı

-Uydu Haberleşmesi ve Uzaktan Algılama Yüksek Lisans ve Doktora Programı (UHUA)

Yukarıdaki programlardan HBM, BLU, BGK Programı ağırlıklı olarak Enstitü öğretim üyeleri tarafından yürütülmekte ve programın öğrencileri Enstitü mekanlarını ve altyapısını kullanmaktadır. HBM üniversitenin diğer bölümlerinden hem ders hem de tez danışmanlığı için öğretim üyesi desteği almakta olup disiplinler arası bir program olarak eğitim vermektedir.

CBT, BBL ve UHUA programları ilgili bölümlerin öğretim üyeleri tarafından yürütülmekte, bu programların öğrencileri genelde ilgili bölümlerin mekanlarını ve altyapısını kullanmaktadır.

Bilişimin uygulandığı sektörlere nitelikli işgücü kazandırmayı amaçlayan ikinci öğretim tezsiz yüksek lisans programları (BTE, İYB, TBT, ESTY) disiplinler arası bir yapı arz ederler. Bu programlar Bilişim Enstitüsünden ve çok sayıda bölümden öğretim üyesi ve üniversite dışında uzmanlar tarafından yürütülürler; ders ve laboratuvarlar için Bilişim Enstitüsünün ve ilgili bölümlerin mekanlarından ve altyapılarından yararlanılır.

Prof.Dr. Ertuğrul KARAÇUHA
Enstitü Müdürü
İmza

I- GENEL BİLGİLER

A. MİSYON VE VİZYON

Misyon

Bilgi ve İletişim Teknolojileri, Bilgisayar Bilimleri ve Mühendisliği, Hesaplamalı Bilim ve Mühendislik ve Bilişim Uygulamaları konularında; lisansüstü düzeyde eğitim vermek, uluslararası düzeyde temel ve uygulamalı araştırmalar yapmak, disiplinlerarası sinerji yaratacak projeler geliştirmek ve yürütmek, ulusal bilişim projeleri üretmek ve bunları yönlendirmek, toplumu bilinçlendirmek.

Vizyon

Geleceğin bilgi ve iletişim teknolojileri alanlarında, bilim ve teknolojiye özlü katkı veren, uluslararası düzeyde bilim insanı ve araştırmacı yetiştiren, dinamik bir mükemmeliyet merkezi olmak.

B. YETKİ, GÖREV VE SORUMLULUKLAR

İTÜ Bilişim Enstitüsü'nün 13.07.1999 tarih ve 23754 sayılı Resmi Gazetede yayımlanan yetki, görev ve sorumlulukları:

- a) Bilişim Anabilim Dalı altında, ülkenin gereksinimlerini de gözönüne alarak, bilişimi ilgilendirebilecek çeşitli alanlarda bilimsel araştırma, lisansüstü eğitimi ve öğretimi yapmak,
- b) Bilişim ile ilgili, araştırma ve geliştirme çalışmalarının yapılmasını sağlamak ve bu doğrultuda yayınlar yapmak. İç ve dış yayınları derleyerek ulusal ve bölgesel ölçekte ve hem gerçel hem de sanal düzeyde başvuru kaynağı olacak bir teknik kaynaklandırım (dokümantasyon) merkezi kurmak,
- c) Uygulama alanlarında geliştirilen bilgi ve deneyimleri, öğretimde kullanılmak üzere, toplamak ve eğitsel araç biçimine sokmak,
- d) Enstitü amaçlarını gerçekleştirmek için kurs, seminer, konferans ve kongre gibi bilimsel toplantılar düzenlemek,
- e) Üniversite ile ulusal ve uluslararası özel ve kamu kuruluşları arasında bilişim konularında danışma, eğitim, araştırma, geliştirme ve yapılandırma ilişkileri kurmak, bu kuruluşlarla işbirliği yapmak ve bilişim sorunlarına çözüm getirici girişimlerde bulunmak,
- f) Araştırma ve geliştirme etkinliklerini düzenlemek için gerekli laboratuvar ve merkezleri kurmak ve işletmek,
- g) Türkiye'de varolan yazılım endüstrisinin sorunlarını gidermek, yönlendirmek ve gerekirse yeniden yapılandırmak ve önlemler almak. Bu bağlamda, İTÜ dışındaki kuruluşlardan malî destekli yazılımsal projeler almak. Bu tür projeler için proje grupları oluşturup çalıştırmak,

- h) Eğitim grupları oluşturarak bilişimle ilgili ücretli eğitim programları örgütlemek ve uygulamaya koymak,
- i) Türk dilinin bilişim konularındaki yabancı sözcüklerden arındırmak böylece özgün ve arı bir yapıya kavuşturulması için çalışmalar yapmak ve bu bağlamda İstanbul Teknik Üniversitesi'ne özgü bir yapı çerçevesinde sürekli güncellenebilen bir Bilişim Sözlüğü oluşturup sanal ve gerçel ortamlarda yayınlamak,
- j) Bilişimle ilgili bir fakülte kurulana dek Fakültelelere verilecek temel bilişim derslerinin eşgüdümünü sağlamak, (İTÜ Bilgisayar ve Bilişim Fakültesi kurulmuş olduğundan bilişim dersleri artık fakülte tarafından koordine edilmektedir.)
- k) Üniversitenin bilişim gereksinimleri konusunda danışmanlık yapmak ve gerekli desteği sağlamak,
- l) Üniversitedeki eğitime katkıda bulunabilecek, üniversite dışındaki kurum ve bireylere gerektiğinde uzaktan eğitim desteği sağlayabilecek, bir Sanal Ortamda Eğitim Merkezi kurmak bakım ve güncellenmesini sağlamak.

C. İDAREYE İLİŞKİN BİLGİLER

Tarihçe

Bilişim Enstitüsü; 13.07.1999 tarih ve 23754 sayılı Resmi Gazetede İstanbul Teknik Üniversitesi'ne bağlı olarak kurulan; bilişim bilimleri ve teknolojileri alanlarında lisansüstü eğitim, öğretim, bilimsel araştırma ve uygulama yapan bir birimdir.

Yerleşkeler

İTÜ Ayazağa Yerleşkesi

Mevzuat

Bilişim Enstitüsü; 13.07.1999 tarih ve 23754 sayılı Resmi Gazetede İstanbul Teknik Üniversitesi'ne bağlı olarak kurulan; bilişim bilimleri ve teknolojileri alanlarında lisansüstü eğitim, öğretim, bilimsel araştırma ve uygulama yapan bir birimdir.

1-Fiziksel Yapı

Tablolar, 31.12.2016 verilerini içermektedir.

Birim alanı	Yüzölçümü (m ²)
Kapalı alan	1.015
Açık alan	-
Toplam	1.015

Eğitim Alanları	Alan (m ²)
Derslik	176
Laboratuvar	187
Toplam	363

Sosyal Alanlar	Alan(m ²)	
	Sayı	Alan
Kantinler		
Kafeteryalar		
Yemekhaneler		
Toplam		

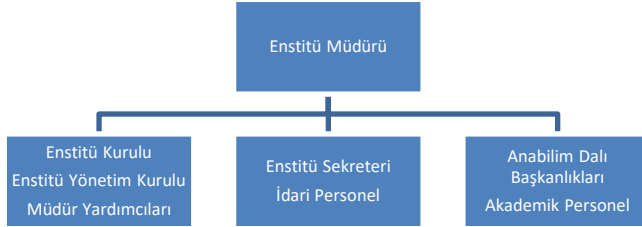
Toplantı ve Konferans Salonları Alan (m ²)		
	Sayı	Alan
Toplantı	2	48,50
Konferans	-	-
Toplam	2	48.50

Akademik-İdari Personel Hizmet Alanları		
	Kapalı alan (m ²)	Kullanan Sayısı
Akademik Personel Çalışma Ofisi	536	26
İdari Personel Çalışma Ofisi	216	9
Toplam	752	41

Ambar, Arşiv ve Atölye Alanları		
	Sayı	Alan (m ²)
Ambar	-	-
Arşiv	1	30
Atölye	-	-
Toplam	1	30

2. ÖRGÜT YAPISI

İDARİ ÖRGÜT ŞEMASI



Enstitümüzün organları, Enstitü Müdürü, Enstitü Kurulu ve Enstitü Yönetim Kuruludur.

Enstitü Müdürümüze yardımcı olmak üzere 2 Müdür Yardımcımız bulunmaktadır.

Enstitü Kurulumuz, Enstitü Müdürü başkanlığında olmak üzere, Müdür Yardımcıları, Anabilim Dalı Başkanları katılımı ile gerçekleştirilmektedir. Enstitü Sekreterimiz Raportör olarak toplantıya katılmaktadır.

Enstitü Yönetim Kurulumuz ise; Enstitü Müdürü başkanlığında olmak üzere, Müdür Yardımcıları ve diğer 3 üye ile gerçekleştirilmektedir. Enstitü Sekreterimiz Raportör olarak toplantıya katılmaktadır.

Enstitümüz aşağıda adları verilmiş olan Anabilim Dalları ve Programları ile etkinliklerini sürdürmektedir:

- 1- Bilgisayar Bilimleri Anabilim Dalı Başkanlığı
 - Bilgisayar Bilimleri Yüksek Lisans ve Doktora Programı (BBL)
- 2- Bilişim Uygulamaları Anabilim Dalı Başkanlığı
 - Bilişim Uygulamaları Yüksek Lisans Programı (BLU)
 - Bilgi Güvenliği Mühendisliği ve Kriptografi Yüksek Lisans ve Doktora Programı (BGK)
 - Bilgi Teknolojileri Tezsiz Yüksek Lisans Programı (BTE)
 - Coğrafi Bilgi Teknolojileri Tezsiz Yüksek Lisans Programı (CBT)
 - İnşaat Yönetiminde Bilişim (Information Technologies in Construction Management) ikinci öğretim tezsiz yüksek lisans programı (İYB)
- 3- Hesaplamalı Bilim ve Mühendislik Anabilim Dalı Başkanlığı
 - Hesaplamalı Bilim ve Mühendislik Yüksek Lisans ve Doktora Programı (HBM)
- 4- İletişim Sistemleri Anabilim Dalı Başkanlığı
 - Uydu Haberleşmesi ve Uzaktan Algılama Yüksek Lisans ve Doktora Programı (UHUA)

Enstitüde kadrolu olarak 2 profesör, 4 doçent, 7 yardımcı doçent, 8 öğretim görevlisi, 14 araştırma görevlisi ve 2 uzman vardır. Bu araştırma görevlilerinden 10u Enstitü altında görev yapmaktadır. Diğer 4 araştırma görevlisi, Enstitüye bağlı programlarda veya İTÜ'nün diğer birimlerinde görevlendirilmiş durumdadır. Ayrıca, kadrosu başka birimlerde olup, Enstitümüzde 2547 Sayılı Kanunun 13/b maddesine göre görevlendirilmiş bulunan 1 Uzman ve 1 Sistem Çözümleyicisi bulunmaktadır.

Enstitümüzde kadrolu olarak Enstitü Sekreteri başta olmak üzere 5 idari personel bulunmaktadır. Ayrıca, kadrosu başka birimlerde olup, Enstitümüzde 2547 Sayılı Kanunun 13/b maddesine göre görevlendirilmiş olan 5 idari personelimiz daha bulunmaktadır.

3. BİLGİ VE TEKNOLOJİK KAYNAKLAR

3.1- Yazılımlar

Kullanılan yazılımlar hakkında bilgi verilir.

Kullanılan Yazılımların Listesi				
No	Ad	Lisans Tipi	Kapsam	Kaynak
1	Microsoft Windows 8.1	İTÜ		İTÜ
2	Microsoft Windows 10	İTÜ		İTÜ
3	Microsoft Office 2016	İTÜ		İTÜ
4	Microsoft Office 2016 Mac	İTÜ		İTÜ
5	Eset Antivirus	İTÜ		İTÜ
6	Matlab 2015a	İTÜ		İTÜ
7				
8				

3.2- Bilgisayarlar

Mevcut bilgisayarlar hakkında bilgi verilir.

Bilgisayarlar	
	Sayı
Masa üstü bilgisayar Sayısı	151
Taşınabilir bilgisayar Sayısı	43
Toplam	194

3.4- Diğer Bilgi ve Teknolojik Kaynaklar

31.12.2015 Tarihi İtibariyle Taşınır ve Taşınmaz Mal Programında kayıtlı bulunan Birim Envanteri

	Cinsi	Sayısı
1	Bilgisayar kasaları	151
2	Taşınabilir bilgisayar	43
3	Ekranlar	165
4	Raf Sunucular	32
5	Lazer Yazıcılar	20
6	Tarayıcılar	2
7	Dolaplar	143
8	Masalar	191
9	Koltuklar	110
10	Sandalyeler	240
11	Sehpalar	17
12	Bankolar	1
13	Diğer Büro Mobilyaları	161
14	Jeneratör	1
15	Kompresör	1
16	Kesintisiz Güç Kaynağı	54
17	Su Isıtıcıları ve Soğutucuları	5
	TOPLAM	2527

Laboratuvarlar

Laboratuvarlar	
Laboratuvar ismi	Alanı m ²
BİLGİSAYAR LAB.410	84
BİLGİSAYAR LAB.408	48
BİLGİSAYAR LAB.205	48

4. İnsan Kaynakları

Akademik Personel

Tablolar, 31.12.2016 verilerini içermektedir.

	Akademik Personel		
	Kadroların Doluluk Oranına Göre		
	Dolu	Boş	Toplam
Profesör	2	1	3
Doçent	4	0	4
Yrd. Doçent	7	5	12
Öğretim Görevlisi	8	2	10
Okutman	0	0	0
Eğitim- Öğretim Planl.	0	0	0
Araştırma Görevlisi	14	23	37
Uzman	2	1	3
Toplam	37	32	69

Yabancı Uyruklu Öğretim Elemanları YOK			
Unvan	Geldiği Ülke	Çalıştığı Bölüm	Kişi Sayısı
Prof.			
Doçent			
Yrd. Doç.			
Öğretim Görevlisi			
Okutman			
Araş.Gör.			
Toplam			

Sözleşmeli Akademik Personel Sayısı	
Ünvanı	Toplam
Toplam	0

Akademik Personelin Kadın - Erkek Dağılımı			
Ünvanı	Kadın	Erkek	Toplam
Profesör	0	2	2
Doçent	2	2	4
Yrd. Doçent	0	7	7
Öğretim Görevlisi	3	5	8
Uzman	0	2	2
Araştırma Görevlisi	4	10	14
Okutman	0	0	0
Toplam	9	28	37
Yüzde			

Akademik Personelin Yaş İtibariyle Dağılımı						
	21-25 Yaş	26-30 Yaş	31-35 Yaş	36-40 Yaş	41-50 Yaş	51- Üzeri
Kişi Sayısı	2	4	9	9	9	4
Yüzde						

İdari Personel

Tablolar, 31.12.2016 verilerini içermektedir.

İdari Personel

İdari Personel Sayıları			
	Dolu	Boş	Toplam
Genel İdari Hizmetler	5	2	7
Sağlık Hizmetleri Sınıfı			
Teknik Hizmetleri Sınıfı			
Eğitim ve Öğr. Hizm Sınıfı			
Avukatlık Hizm. Sınıfı			
Yardımcı Hizmetli	0	1	1
Toplam	5	3	8

İdari Personelin Eğitim Durumu					
	İlköğretim	Lise	Ön Lisans	Lisans	Y.L. ve Dokt
Kişi Sayısı		2	1	2	
Yüzde (%)					

İşçiler

İşçiler (Çalıştıkları Pozisyonlara Göre)			
	Dolu	Boş	Toplam
Sürekli İşçiler			
Vizeli Geçici İşçiler (adam/ay)			
Vizesiz işçiler (3 Aylık)			
TOPLAM			

Sürekli İşçilerin Hizmet Süresi					
	4 - 6 Yıl	7 - 10 Yıl	11 - 15 Yıl	16 - 20 Yıl	21 - Üzeri
Kişi Sayısı					
Yüzde (%)					

Sürekli İşçilerin Yaş İtibariyle Dağılımı					
	26-30 Yaş	31-35 Yaş	36-40 Yaş	41-50 Yaş	51- Üzeri
Kişi Sayısı					
Yüzde (%)					

31 Aralık 2016 Tarihi İtibariyle Birimlerin İdari Personel Dağılımı							
Birimler	AH	EOH	GİH	SH	TH	YH	TOP LA M
Genel Sekreterlik							
Personel Daire Başkanlığı							
Öğrenci İşleri Daire Başkanlığı							
İdari ve Mali İşler Daire Başkanlığı							
Bilgi İşlem Daire Başkanlığı							
Sağlık Kültür ve Spor Daire Başkanlığı							
Yapı ve Teknik Daire Başkanlığı							
Kütüphane ve Dokümantasyon Daire Başkanlığı							
Strateji Geliştirme Daire Başkanlığı							
Hukuk Müşavirliği							
Döner Sermaye İşletmesi Müdürlüğü							
Elektrik -Elektronik Fakültesi							
Fen-Edebiyat Fakültesi							

Gemi İnşatı ve Deniz Bilimleri Fakültesi							
İnşaat Fakültesi							
İşletme Fakültesi							
Kimya-Metalurji Fakültesi							
Maden Fakültesi							
Makina Fakültesi							
Mimarlık Fakültesi							
Tekstil Teknolojileri ve Tasarım Fakültesi							
Uçak ve Uzay Bil. Fakültesi							
Bilgisayar ve Bilişim Fakültesi							
Denizcilik Fakültesi							
Türk Musikisi Devlet Konservatuarı							
Enerji Enstitüsü							
Fen Bilimleri Enstitüsü							
Sosyal Bilimler Enstitüsü							
Meslek Yüksekokulu							
Avrasya Yer Bilimleri Enstitüsü							
Bilişim Enstitüsü			5				5
Deprem Mühendisliği ve Afet Yönetim Enstitüsü							
Yabancı Diller Yüksekokulu							
Toplam							

5. Sunulan Hizmetler

Eğitim Hizmetleri

Eğitim Program Sayıları

2015-2016 Eğitim-Öğretim Yılı Lisansüstü Program Sayıları	
Birimi	Program Sayısı
Bilişim Enstitüsü	
Hesaplamalı Bilim ve Mühendislik Programı	
Uydu Haberleşmesi ve Uzaktan Algılama Programı	
Bilişim Uygulamaları Programı	
Bilgi Güvenliği Müh.ve Kriptografi YL Programı	
Bilgisayar Bilimleri Programı	
Coğrafi Bilgi Teknolojileri Programı	
İnşaat Yönetiminde Bilişim Programı	

Bilgi Teknolojileri Programı	
Toplam Yüksek Lisans Program Sayısı	
Hesaplamalı Bilim ve Mühendislik Programı	
Uydu Haberleşmesi ve Uzaktan Algılama Programı	
Bilgi Güvenliği Müh.ve Kriptografi YL Programı	
Bilgisayar Bilimleri Programı	
Coğrafi Bilgi Teknolojileri Programı	
Toplam Doktora Program Sayısı	5
Toplam Lisansüstü Program Sayısı	8

2016 - 2017 Eğitim-Öğretim Yılı Lisansüstü Öğrenci Sayıları				
Birimler	Yüksek Lisans Yapan Sayısı*		Doktora Yapan Sayısı	Toplam
	Tezli	Tezsiz		
Bilişim Enstitüsü				
Hesaplamalı Bilim ve Mühendislik Programı	93	-	34	127
Uydu Haberleşmesi ve Uzaktan Algılama Programı	132	-	37	169
Bilgisayar Bilimleri Programı	28	-	16	44
Bilgi Güvenliği Müh. ve Kriptografi	42	-	5	47
Bilişim Uygulamaları	53		-	53
Coğrafi Bilgi Teknolojileri Programı	127		28	154
İnşaat Yönetiminde Bilişim Programı		27		27
Bilgi Teknolojileri Programı		46		46
Toplam				667

2016-2017 Eğitim-Öğretim Yılı Öğrenci Sayıları							
Birim Adı	I. Öğretim			II. Öğretim			Genel Toplam
	E	K	Toplam	E	K	Toplam	
Bilişim Enstitüsü							
Hesaplamalı Bilim ve Mühendislik Programı	81	46					127
Uydu Haberleşmesi ve Uzaktan Algılama Programı	133	36					169
Bilgisayar Bilimleri Programı	35	9					44
Coğrafi Bilgi Teknolojileri Programı	105	49					154
Bilgi Güvenliği Müh. ve Kriptografi	30	17					47
Bilişim Uygulamaları	38	15					53
İnşaat Yönetiminde Bilişim Programı				20	7		27
Bilgi Teknolojileri Programı				31	15		46
Toplam							667

Yıllara Göre Öğrenci Sayıları						
Birim	2012	2012	2014	2015	2016	2017
Bilişim Enstitüsü	72	94	96	76	99	
Toplam						

2016 - 2017 Eğitim-Öğretim Yılı Yabancı Dil Eğitimi Gören Hazırlık Sınıfı Öğrenci Sayıları			
Birim/Bölüm Adı	Erkek	Kız	Toplam
Bilişim Enstitüsü			
Hesaplamalı Bilim ve Mühendislik Programı	10	9	19
Uydu Haberleşmesi ve Uzaktan Algılama Programı	30	7	37
Bilgisayar Bilimleri Programı	-	-	-
Bilgi Güvenliği Müh. ve Kriptografi	4	3	7
Bilişim Uygulamaları	5	5	10
Coğrafi Bilgi Teknolojileri Programı	27	20	47
İnşaat Yönetiminde Bilişim Programı	9	2	11
Bilgi Teknolojileri Programı	9	4	13
Toplam	95	49	144

2016 - 2017 Eğitim-Öğretim Yılı Yabancı Uyruklu Öğrencilerin Sayısı ve Birimleri			
	K	E	Toplam
Fakülteler			
Enstitüler	21	25	46
Meslek Y.O.			
Konservatuvar			
Toplam			

DESTEK HİZMETLER

Öğrencilere Sağlanan Burs İmkanları

BURSUN NİTELİĞİ	BAŞARI	GEREKSİNİM	ÖĞRENCİ SAYISI
Yemek Bursu			5
TOPLAM			5

Kısmi Zamanlı Öğrenci Çalıştırma Programı

Kısa zamanlı öğrenci çalıştırma programı kapsamında 01.01.2016 – 31.12.2016 tarihleri arasında Bilişim enstitüsü bünyesinde 1 adet öğrenci toplam 480 saat çalışmıştır.

6. Yönetim ve İç Kontrol Sistemi

(Birim atama, satın alma, ihale gibi karar alma süreçleri, yetki ve sorumluluk yapısı, mali yönetim, harcama öncesi kontrol sistemine ilişkin yer alan tespit ve değerlendirmeler yer alır.)

II- AMAÇ ve HEDEFLER

TEMEL POLİTİKA VE ÖNCELİKLER

- Bilişimin öneminin anlaşılması ve yaygınlaşmasına dünyada ve Türkiye’de katkıda bulunulması
- Kamusal araştırma yatırımının artırılması ve DPT Proje kaynaklarının 2014’den sonra da sürdürülmesi için çalışmalar yapılması
- Ulusal ve uluslararası, kamu ve özel kaynaklı yeni projelerin başlatılarak ek kaynak sağlanması
- Üniversitenin bilişim konusundaki desteğinin sürekliliği ve artırılması
- Birimlere ilişkin çalışma mekanlarının genişletilmesi
- Ders veren öğretim üyesi sayısının artırılması
- Öğretim elemanlarının yaşam standartlarının düşürülmemesi
- Geliştirilmiş olan uluslararası ilişkilerin devam ettirilmesi

III-FAALİYETLERE İLİŞKİN BİLGİ VE DEĞERLENDİRMELER

A. MALİ BİLGİLER

1. Bütçe Uygulama Sonuçları

Bütçe Giderleri

2016 Yılı Ekonomik Bazda Ödenek ve Harcamalar (TL)					
Ekonomik Açıklama	Başlangıç Ödeneği	Yıl Sonu Ödeneği	Harcama	H./B.Ö. (%)	H./Y.S.Ö. (%)
01 Personel Giderleri	1.593.000,00	1.903.400,00	1.903.342,72	%119	%100
02 Sos. Güv.Kur.De.Pr.G.	287.000,00	286.100,00	286.087,64	%100	%100
03 Mal ve Hiz.Alım Gid.	22.000,00	40.000,00	33.368,14	%152	%83
05 Cari Transferler					
06 Sermaye Giderleri					
TOPLAM	1.902.000,00	2.229.500,00	2.222.798,85		

B.Ö. Başlangıç Ödeneği/Y.S.Ö.Yıl Sonu Ödeneği/H. Harcama

Bütçe hedef ve gerçekleştirmeleri ile meydana gelen sapmaların nedenleri açıklanacaktır.

Bütçe gerçekleştirmelerinde önemli oranda bir sapma olmamıştır. Bütçe harcamaları toplamda %100'e yakın (%97.7) bir oranda gerçekleşmiştir.

İTÜ 2016 Bütçesinin Fonksiyonel Sınıflandırmaya Göre Dağılımı (TL)			
Açıklama	B.Ö.	Y.S.Ö.	Harcama
01 - Genel Kamu Hizmetleri	-	-	-
02 - Savunma Hizmetleri	-	-	-
03 - Kamu Düzeni ve Güvenlik Hizm.	-	-	-
08 - Dinlenme, Kültür ve Din Hizmetleri	-	-	-
09 - Eğitim Hizmetleri	-	-	-
Toplam	-	-	-

B.Ö. Başlangıç Ödeneği/Y.S.Ö.Yıl Sonu Ödeneği/H. Harcama

Bütçe Gelirleri

2016 Yılı Bütçe Gelirleri			
Açıklama	2016 Bütçe Teklifi	2016 Gerçekleşme Toplamı	Gerçekleşme Oranı (%)
Teşebbüs ve Mülkiyet Gelirleri	-	-	-
Alınan Bağış ve Yardımlar	-	-	-
Diğer Gelirler (Tezsiz II.öğretim)	673.500,00	230.625,00	13.4
Bütçe Gelirleri Toplamı	673.500,00	230.625,00	13.4

2016 yılı içinde Enstitümüz Tezsiz Yüksek Lisans Programlarından hedeflenen gelir elde edilememiştir. Bu tür eğitim programlarımızın duyuruları “özel ilan” statüsünde olduğu için ve bütçemizde bu tür ilanlar için ödenek bulunmadığından Enstitümüzde açmayı düşündüğümüz Tezsiz Yüksek Lisans Programlarının tanıtımı yeterince yapılamamış ve yeterli başvuru olmadığı için bazı programlarımız açılmamış, açılan programlara ise tahmin edilen miktarın çok altında öğrenci kaydedilebilmiştir. Bu nedenle tahmin edilen gelir elde edilememiştir. Söz konusu ilan ve duyurularımız için ayrıca ödenek tahsis edilmesi durumunda daha yüksek oranda gelir elde edilebilir.

2- Temel Mali Tablolara İlişkin Açıklamalar

(Birim bilanço, faaliyet sonuçları tablosu, bütçe uygulama sonuçları tablosu, nakit akım tablosu ve gerekli görülen diğer tablolara bu başlık altında yer verir ve tabloların önemli kalemlerine ilişkin değişimler ile bunlara ilişkin analiz, açıklama ve yorumlara yer verilir.)

3- Mali Denetim Sonuçları

(Birim iç ve dış mali denetim raporlarında yapılan tespit ve değerlendirmeler ile bunlara karşı alınan veya alınacak önlemler ve yapılacak işlemlere bu başlık altında yer verilir.)

4- Diğer Hususlar

(Bu başlık altında, yukarıdaki başlıklarda yer almayan ancak birimin mali durumu hakkında gerekli görülen diğer konulara yer verilir.)

B. PERFORMANS BİLGİLERİ

Performans Bilgileri

a. Birimin Geçmiş Performansı:

1. TC'nin ilk Hesaplamalı Bilim ve Mühendislik programını kurulmuş ve şu ana kadar 74 yüksek lisans ve 26 doktora mezunu verilmiştir.

2. Uydu Haberleşmesi ve Uzaktan Algılama programından 60 yüksek lisans, 7 doktora, Bilgisayar Bilimleri programından ise 47 yüksek lisans ve 4 doktora mezunu, Coğrafi Bilgi Teknolojileri programından 11 yüksek lisans mezunu verilmiştir.
3. Uygulamalı paralel hesaplama alanında eğitim veren ilk kurumdur.
4. Açık kaynak kodlu bilgi sistemleri üzerine ilk yüksek lisans programıdır.
5. İlk süper bilgisayar laboratuvarı kurulmuştur.
6. İlk kampüs ölçekli gridi kurulmuştur.
7. İTÜ'nün lisans düzeyi temel bilişim derslerini koordine edilmiş, güncellenmiş ve verilmesine katkıda bulunulmuştur.
8. Yapılan Uluslararası konferanslar aracılığıyla uluslararası düzeyde işbirliği ortamı yaratılmıştır.

b. Birimin Mevcut Potansiyeli:

1. Türkiye'nin ilk Ulusal Yüksek Başarımlı Hesaplama Merkezi kurulmuştur.
2. Birim 2014 yılına kadar varolan projelerdeki mali kaynaklarla güçlü bir araştırma alt yapısını destekleme potansiyeline sahiptir.
3. Birim Türkiye için benzersiz bir BT laboratuvarına sahiptir.
4. İTÜ bünyesindeki yetişmiş öğretim üyesi desteği sahiptir.
5. Çok genç ve dinamik bir insan kaynağına sahiptir.
6. BT alanında yetişmiş insan gücüne sahiptir.
7. Çok disiplinli araştırmacı kadrosuna ve disiplinlerarası çalışma olanağına sahiptir.
8. BT alanında olmanın verdiği cazibeye sahiptir.
9. Açık kaynak kod alanında eğitim vermektedir.
10. Bilimsel alanda uluslararası ilişkiler kuruldu.

2015-2016 EĞİTİM ÖĞRETİM YILINDA CEZA ALAN AKADEMİK-İDARİ PERSONEL VE ÖĞRENCİ SAYISI

BİRİMİ	CEZA TÜRÜ	AKADEMİK PERSONEL (UNVANLARIYLA)	İDARİ PERSONEL (UNVANLARIYLA)	ÖĞRENCİ
Bilişim Enstitüsü	-	-	-	-
TOPLAM			0	0

2015-2016 EĞİTİM ÖĞRETİM YILINDA TÜBİTAK, DİĞER KURULUŞ VE KİŞİLERDEN ÖDÜL ALAN MENSUPLARIMIZ

BİRİMİ	UNVANI	ADI-SOYADI	ÖDÜLÜ VEREN	KONUSU
Bilişim Enstitüsü	Araştırma Görevlisi	M.Sebul BERATOĞLU	İTÜ Çekirdek	Tüketiciyi algılayan akıllı vitrin

--	--	--	--	--

2015-2016 EĞİTİM ÖĞRETİM YILINDA YAPILAN AKADEMİK FAALİYETLER-1

BİRİMİ	ULUSLARARASI MAKALELER			
	SCI- EXPANDED,SSCI,AHCI İndeksleri kapsamındaki yayınlar	Diğer İndeksler Kapsamında Yayınlar	İTÜ'ce Kabul Edilen Kaynaklardaki Yayınlar	TOPLAM ULUSLAR ARASI MAKALELER
Bilişim Enstitüsü	11	0	0	11

2015-2016 EĞİTİM ÖĞRETİM YILINDA YAPILAN AKADEMİK FAALİYETLER-2

BİRİMİ	ULUSLARARASI BİLDİRİLER		TOPLAM BİLDİRİLER	ULUSLARARASI KİTAP			TOPLAM KİTAP
	TAM METİN	ABSTRACT		KİTAP YAZARLIĞI	KİTAP İÇİNDE BÖLÜM	EDİTÖRLÜK	
Bilişim Enstitüsü	3	7	10	0	0	0	0

2015-2016 EĞİTİM ÖĞRETİM YILINDA YAPILAN AKADEMİK FAALİYETLER-3

FAKÜLTELER ENSTİTÜLER MESLEKYÜKSEKOKULU KONSERVATUAR	ULUSAL ARAŞTIRMA MAKALELERİ	ULUSAL BİLDİRİLER	ULUSAL KİTAP			PATENTLER	
			KİTAP YAZARLIĞI	KİTAP İÇİNDE BÖLÜM	EDİTÖRLÜK	YURTDIŞI	YURTIÇİ
Bilişim Enstitüsü	0	1	0	0	0	0	0

2015-2016 EĞİTİM ÖĞRETİM YILINDA YAPILAN AKADEMİK FAALİYETLER -4

BİRİMİ	DERS NOTLARI	UYGULAMALI ÇALIŞMA

	İLK	TEKRAR	TÜRKÇE	YABANCI DİL
Bilişim Enstitüsü	2	2	0	0

2015-2016 EĞİTİM ÖĞRETİM YILINDA YAPILAN AKADEMİK FAALİYETLER-5

BİRİMİ	ÜNİVERSİTE İÇİ						ÜNİVERSİTE DIŞI					
	KONGRE	KONFERANS	SEMPOZYUM	BİLDİRİ	SEMİNER*	TOPLAM	KONGRE	KONFERANS	SEMPOZYUM	BİLDİRİ	SEMİNER*	TOPLAM
Bilişim Enstitüsü	0	0	0	0	0	0	0	2	0	0	0	2

*Seminer: Enaz Fakülte çapında yapılan seminerlerin sayısı

ULUSLARARASI EĞİTİM ETKİNLİKLERİ

ARAŞTIRMA ETKİNLİKLERİ

2015-2016 EĞİTİM ÖĞRETİM YILINDA TÜBİTAK, DİĞER KURULUŞ VE KİŞİLERDEN ÖDÜL ALAN MENSUPLARIMIZ

BİRİMİ	UNVANI	ADI-SOYADI	ÖDÜLÜ VEREN	KONUSU

2015-2016 EĞİTİM ÖĞRETİM YILINDA YAPILAN AKADEMİK FAALİYETLER-1

BİRİMİ	ULUSLARARASI MAKALELER			
	SCI- EXPANDED,SSCI,AHCI	Diğer İndeksler Kapsamında	İTÜ'ce Kabul Edilen Kaynaklardaki	TOPLAM ULUSLAR ARASI MAKALELER

	İndeksleri kapsamındaki yayınlar	Yayınlar	Yayınlar	
Bilişim Enstitüsü	11			11

2015-2016 EĞİTİM ÖĞRETİM YILINDA YAPILAN AKADEMİK FAALİYETLER-2

BİRİMİ	ULUSLARARASI BİLDİRİLER		TOPLAM BİLDİRİLER	ULUSLARARASI KİTAP			TOPLAM KİTAP
	TAM METİN	ABSTRACT		KİTAP YAZARLIĞI	KİTAP İÇİNDE BÖLÜM	EDİTÖRLÜK	
	3	7	10				

2015-2016 EĞİTİM ÖĞRETİM YILINDA YAPILAN AKADEMİK FAALİYETLER-3

FAKÜLTELER ENSTİTÜLER MESLEKYÜKSEKOKULU KONSERVATUAR	ULUSAL ARAŞTIRMA MAKALELERİ	ULUSAL BİLDİRİLER	ULUSAL KİTAP			PATENTLER	
			KİTAP YAZARLIĞI	KİTAP İÇİNDE BÖLÜM	EDİTÖRLÜK	YURTDIŞI	YURTIÇI
		1					

2015-2016 EĞİTİM ÖĞRETİM YILINDA YAPILAN AKADEMİK FAALİYETLER -4

BİRİMİ	DERS NOTLARI		UYGULAMALI ÇALIŞMA	
	İLK	TEKRAR	TÜRKÇE	YABANCI DİL
	2	2		

2015-2016 EĞİTİM ÖĞRETİM YILINDA YAPILAN AKADEMİK FAALİYETLER-5

BİRİMİ	ÜNİVERSİTE İÇİ						ÜNİVERSİTE DIŞI					
	KONGRE	KONFERANS	SEMPOZYUM	BİLDİRİ	SEMİNER*	TOPLAM	KONGRE	KONFERANS	SEMPOZYUM	BİLDİRİ	SEMİNER*	TOPLAM
								2				

*Seminer: Enaz Fakülte çapında yapılan seminerlerin sayısı

Araştırma Projeleri

Bilimsel Araştırma Proje Sayısı 2016					
PROJELER	Önceki Yıdan Devreden	Yıl İçinde Eklenen	Toplam	Yıl İçinde Tamamlanan	Toplam Ödenek TL
Kalkınma Bakanlığı Projeleri	1		1		2.200.000
TÜBİTAK Projeleri	5	3	8	3	1.268.060
Bilimsel Araştırma Projeleri	5		5		97.500
SANTEZ Projeleri			0		
TUJJB Projeleri			0		
AB Projeleri	1		1		288.708 Avro
İSTKA Projeleri		1	1		1.200.000
UDAP Projeleri			0		
Toplam	12	4	16	3	4.765.560 TL + 288.708 Avro

IV-KURUMSAL KABİLİYET ve KAPASİTENİN DEĞERLENDİRİLMESİ

A- ÜSTÜNLÜKLER

- Programın güncelliği
- Araştırma altyapısının gelişmişliği
- Bilimsel çalışmalara proje olanaklarıyla sağlanan desteğin düzeyi

B- ZAYIFLIKLAR

- Mekanın yetersiz olması.
- Öğretim üyesi başına düşen ders sayısının yüksek oluşu (5-7 ders/yıl)*
- Öğretim üyesi başına lisans-lisansüstü öğrenci sayısının yüksek olması : (~10-35)*
- Araştırma yapmaya ve akademik çalışmalara istekli öğrencilerin sayısının az olması
- Bölüm çalışmalarına katkı sağlayacak teknik elemanların bulunmaması

*Her iki değer de farklı programlarımızda farklılıklar göstermektedir. İlk değer Hesaplamalı Bilim ve Mühendislik, ikincisi Bilgisayar Bilimleri ve Uydu Haberleşmesi ve Uzaktan Algılama programları için verilmiştir.

V- ÖNERİ VE TEDBİRLER

Harcama Yetkilisinin İç Kontrol Güvence Beyanı

İÇ KONTROL GÜVENCE BEYANI¹

Harcama yetkilisi olarak yetkim dahilinde;

Bu raporda yer alan bilgilerin güvenilir, tam ve doğru olduğunu beyan ederim.

Bu raporda açıklanan faaliyetler için idare bütçesinden harcama birimimize tahsis edilmiş kaynakların etkili, ekonomik ve verimli bir şekilde kullanıldığını, görev ve yetki alanım çerçevesinde iç kontrol sisteminin idari ve mali kararlar ile bunlara ilişkin işlemlerin yasallık ve düzenliliği hususunda yeterli güvenceyi sağladığımı ve harcama birimimizde süreç kontrolünün etkin olarak uygulandığını bildiririm.

Bu güvence, harcama yetkilisi olarak sahip olduğum bilgi ve değerlendirmeler, iç kontroller, iç denetçi raporları ile Sayıştay raporları gibi bilgim dahilindeki hususlara dayanmaktadır.²

Burada raporlanmayan, idarenin menfaatlerine zarar veren herhangi bir husus hakkında bilgim olmadığını beyan ederim.³(Yer-Tarih)

İmza
Prof. Dr.Ertuğrul KARAÇUHA
Enstitü Müdürü

¹Harcama yetkilileri tarafından imzalanan iç kontrol güvence beyanı birim faaliyet raporlarına eklenir.

² Yıl içinde harcama yetkilisi değişmişse “benden önceki harcama yetkilisi/yetkililerinden almış olduğum bilgiler” ibaresi de eklenir.

³ Harcama yetkilisinin herhangi bir çekincesi varsa bunlar liste olarak bu beyana eklenir ve beyanın bu çekincelerle birlikte dikkate alınması gerektiği belirtilir.